

# Муниципальное казённое дошкольное образовательное учреждение «Детский сад №6 с.Чикан

Адрес: 666417 Иркутская обл Жигаловский р-он с .Чикан ул Магистральная, 8  
Телефон: 89025496767, 89041402213  
Эл. Почта mdou6-6@mail.ru

## Доступная среда



### УЧИМСЯ ЖИТЬ ВМЕСТЕ!

*"Доступность - это не только сооружение пандусов, специальных лифтов, приспособление дорог и общественного транспорта. Не меньшую роль призвана играть и настройка под нужды инвалидов правил работы наших социальных, информационных и прочих служб"*

**В.В. Путин**

На данный момент дети с ОВЗ в МКДОУ Детский сад №6 с.Чикан - отсутствуют. Реабилитация людей с ограниченными возможностями здоровья является актуальной проблемой для общества и приоритетным направлением государственной социальной политики. В России началась реализация Программы по созданию безбарьерной (доступной) среды для инвалидов и маломобильных групп населения.

В соответствии с нормативными документами РФ к маломобильным группам населения относятся:

- Инвалиды с поражением опорно-двигательного аппарата (включая инвалидов, использующих кресла-коляски)
- Инвалиды с нарушением зрения и слуха
- Лица преклонного возраста (60 лет и старше)
- Временно нетрудоспособные
- Беременные женщины
- Люди с детскими колясками
- Дети дошкольного возраста.

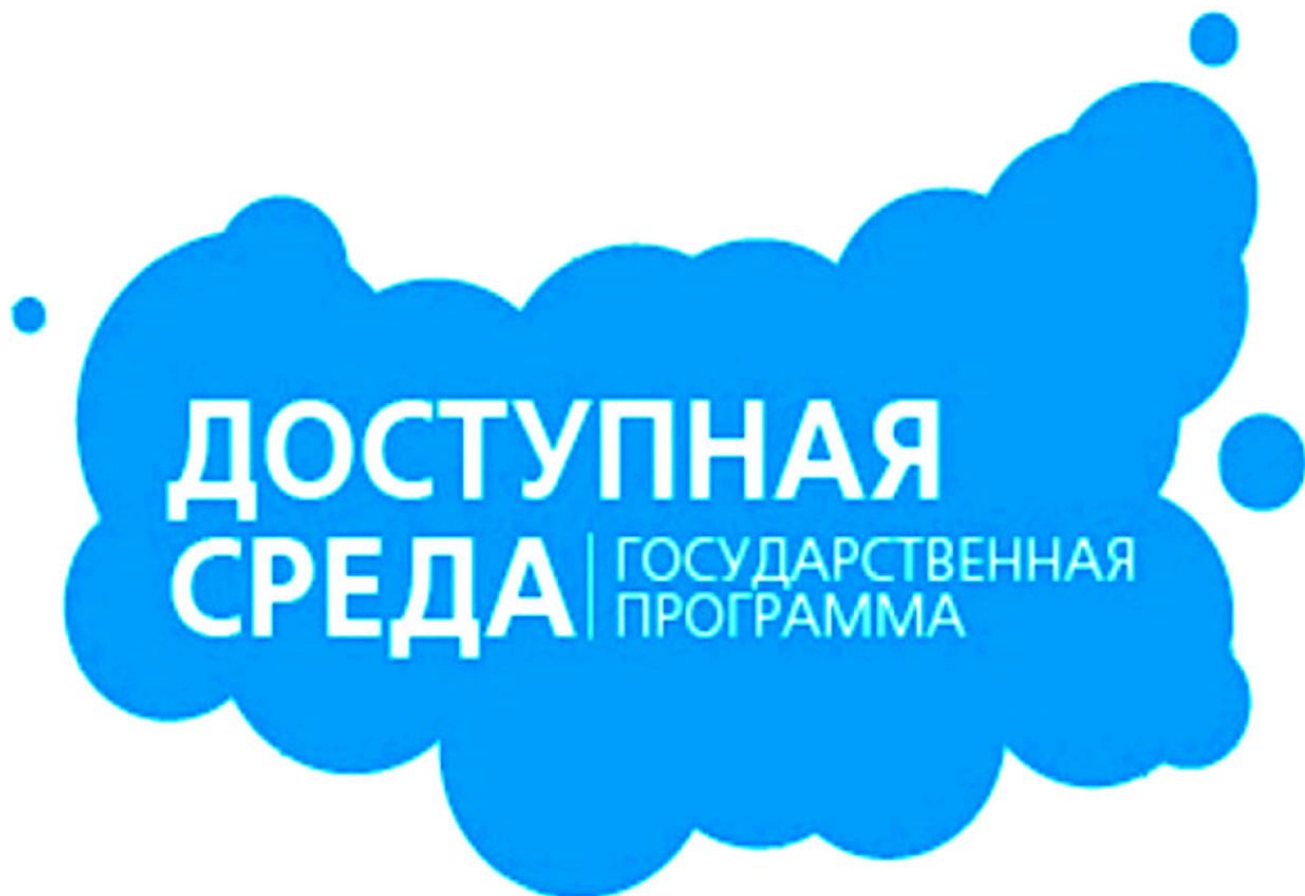
**Безбарьерная (доступная) среда** - это обычная среда, дооборудованная с учетом потребностей, возникающих в связи с инвалидностью, и позволяющая людям с особыми потребностями вести независимый образ жизни.

Одной из важных задач Программы является создание необходимых условий для безбарьерной среды, дружелюбной окружающей среды, благодаря которым возможно наиболее полное развитие способностей и максимальная интеграция инвалидов в общество. Критерием оценки такой политики является доступность для инвалида физической среды, включая жилье, транспорт, образование, работу и культуру, а также доступность информации и каналов коммуникации.



В современном обществе создание доступности образовательного пространства - приоритетная задача не только государственного, но и международного значения.

В  
настоящее



время государственная политика нашей страны направлена на поддержку детей-инвалидов и детей с ограниченными возможностями здоровья (ОВЗ).

Согласно образовательной политике Российской Федерации, "особое внимание требует ситуация, связанная с обеспечением успешной социализации детей с ограниченными возможностями здоровья, детей-инвалидов..."

Одним из приоритетных направлений государственной политики является политика создания условий для предоставления детям-инвалидам и детям с ОВЗ равного доступа к качественному образованию в образовательных организациях, реализующих образовательные программы дошкольного образования, с учетом особенностей их психофизического развития.

## ПРЕДМЕТНО-РАЗВИВАЮЩАЯ СРЕДА

В современном образовании поставлена цель - обеспечить доступное и качественное образование детей с ОВЗ и детей-инвалидов. Поэтому ДОУ принимают на себя обязательство выстроить образовательный процесс таким образом, чтобы дети с ОВЗ и дети-инвалиды были включены в него и могли обучаться совместно с другими детьми. Педагоги ДОУ должны научиться работать с разноуровневым контингентом детей, находящихся в одном информационном поле. В группе могут присутствовать здоровые дети и дети с ОВЗ, такие как: дети с ДЦП, слабовидящие, слабослышащие, дети с нарушением РАС и дети-инвалиды.

### Значения условных обозначений категорий инвалидов:

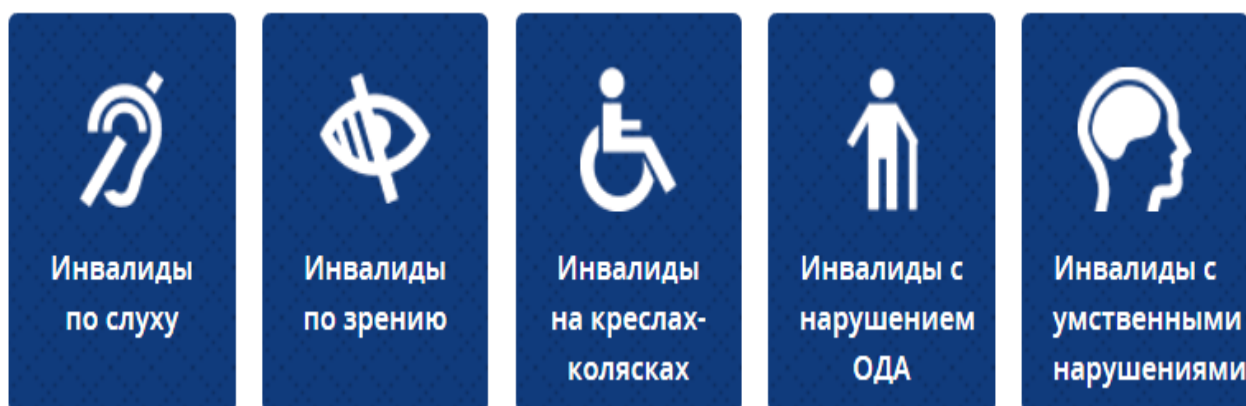
Инвалиды с нарушением слуха

Инвалиды с нарушением зрения

Инвалиды с нарушением интеллекта

Инвалиды на кресле-коляске

Инвалиды с нарушением опорно-двигательного аппарата



**Предметно-развивающая среда** - это система материальных объектов деятельности детей, функционально моделирующая содержание духовного и физического развития самих детей. Поэтому педагоги должны уделять огромное внимание изменению, обогащению, улучшению развивающей среды для детей с ОВЗ и детей-инвалидов. Предметная среда должна обеспечивать возможность педагогам эффективно развивать индивидуальность каждого ребенка с учетом его склонностей, интересов, уровнем активности, но самое главное должна способствовать развитию

самостоятельности и самодеятельности детей. Педагоги должны моделировать развивающую среду, исходя из возможностей воспитанников, учитывая индивидуальные особенности детей с ОВЗ и детей-инвалидов.

Помимо этого, при организации предметно-развивающей среды учитываются:

- закономерности психического развития,
- показатели здоровья дошкольников,
- психолого-физиологические особенности,
- уровень общего развития,
- коммуникативные особенности и речевое развитие,
- эмоциональное благополучие.

В соответствии с требованиями ФГОС ДО по созданию специальных условий обучения, воспитания и развития воспитанников с ограниченными возможностями здоровья, развивающая предметно-пространственная среда для детей с ОВЗ и детей-инвалидов в нашем детском саду способствует наиболее эффективному развитию индивидуальности каждого ребенка, с учетом его склонностей и интересов, облегчает процесс адаптации с учетом интеграции образовательных областей и соблюдения принципов ФГОС.

При построении коррекционной образовательной среды ДОО для детей с ОВЗ учитываются следующие принципы:

1. **Принцип развития** - Взаимосвязь всех сторон личностного развития; целостность личностного развития; готовность личности к дальнейшему развитию.
2. **Принцип природосообразности воспитания** - Соответствие педагогического влияния биологической и социальной природе ребенка с ОВЗ; понимание сложности внутренней природы ребенка, выраженности отклонения в его развитии.
3. **Принцип психологической комфортности** - Создание благоприятного микроклимата общения, стимулирующего активность дошкольника с ОВЗ; обеспечение воспитаннику положительного "эмоционального самочувствия".
4. **Принцип взаимодействия** - Установление глубоких личностных отношений между участниками педагогического процесса (педагоги, дети, родители); воспитатель как равноправный партнер и сотрудник в процессе взаимодействия.
5. **Принцип доверительного сотрудничества** - Отсутствие давления на ребенка, доминантности во взаимодействии с ребенком: открытость, искренность в сотрудничестве.
6. **Принцип обучения деятельности** - Обучение умению ставить цели и реализовывать их, в дальнейшем формирование готовности к самостоятельному познанию у детей.

7. **Принцип здоровьесберегающий** - Забота о душевном состоянии ребенка, его психологическом и физическом благополучии; обеспечение психологического комфорта; устранение стрессогенных факторов, факторов, влияющих негативно на соматическое и психическое здоровье ребенка.

### **Предоставление услуг на объекте МКДОУ № 6**

- Автостоянка(места)для инвалидов- имеется.
- Пандус – имеется.
- Адаптированные лифты- отсутствуют.
- Раздвижные двери – отсутствуют.
- Кнопка вызова персонала – отсутствует .
- Спецоборудование для массовых мероприятий (звукоусилители) - отсутствуют.
- Сурдопереводчик, тьютор - в штате отсутствуют.
- Предоставление услуг в дистанционном режиме - не предоставляются.
- Предоставление услуг по месту жительства инвалида - не предоставляются.

В МКДОУ детский сад № 6 с. Чикан проводятся работы по созданию условий для организации доступной среды в соответствии с планом.

### **РОДИТЕЛЯМ ВАЖНО ЗНАТЬ!**

**Детям с ограниченными возможностями здоровья и детям-инвалидам государство обеспечивает** (в соответствии с индивидуальной программой реабилитации инвалида):

- дошкольное воспитание;
- внешкольное воспитание и образование;
- среднее общее образование;
- среднее профессиональное образование;
- высшее профессиональное образование.

Им предоставляется возможность посещать детские дошкольные учреждения общего типа, если же состояние их здоровья это исключает, они направляются в специальные дошкольные учреждения.

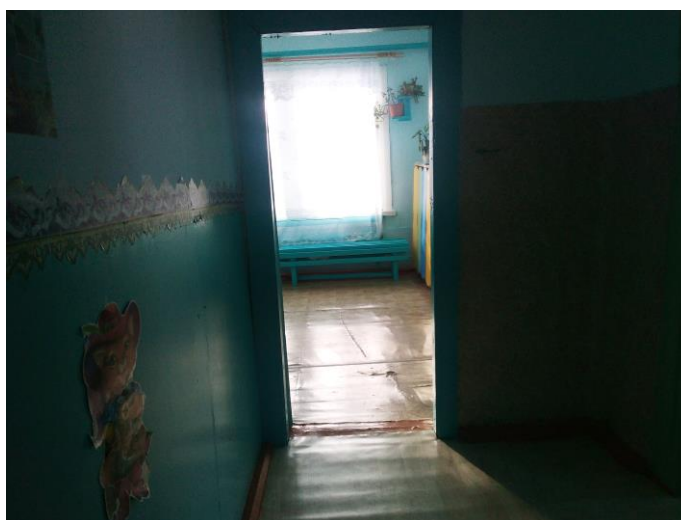
Если ребенок-инвалид не может посещать специальное общеобразовательное учреждение, его обучают на дому по полной общеобразовательной или индивидуальной программе. Основанием для этого является заключение лечебно-профилактического учреждения.

Обучением ребенка на дому занимается ближайшее к его месту жительства образовательное учреждение, которое бесплатно предоставляет учебники, учебную, справочную и другую литературу, обеспечивает специалистами из числа педагогических работников, оказывает методическую и

консультативную помощь, необходимую для освоения общеобразовательных программ, осуществляет промежуточную и итоговую аттестацию, выдает прошедшим итоговую аттестацию документ государственного образца о соответствующем образовании.

Родители (законные представители) могут при домашнем обучении дополнительно приглашать педагогических работников из других образовательных учреждений.

## **Оборудование территории, прилегающей к МКДОУ Детский сад №6 с. Чикан с учетом доступности для инвалидов**



## Наличие и доступность санитарно-гигиенических помещений





## Открытость и доступность информации об образовательной организации

